

T.C
YENİCE KAYMAKAMLIĞI
YEŞİLYURT İLKOKULU MÜDÜRLÜĞÜ

2024-2028 STRATEJİK PLANI



“Eğitimidir ki bir milleti ya hür bağımsız, şanlı, yüksek bir topluluk halinde yaşatır, ya da milleti esaret ve sefaletle terk eder.”

M. Atatürk

Mustafa Kemal ATATÜRK

Okul/Kurum Bilgileri

İli: Çanakkale		İlçesi: Yenice	
Adres:	Yeni Mah. Mehmet Bodur Cad. No:7	Coğrafi Konum (link)	39°56'02.2"N 27°15'16.9"E
Telefon Numarası:	0286 4743339	Faks Numarası:	
e- Posta Adresi:	738331@meb.k12.tr	Web sayfası adresi:	https://yeniceyesilyurtilkokulu.meb.k12.tr/
Kurum Kodu:	738331	Öğretim Şekli:	Tam Gün

SUNUŞ

Çağımız dünyasında her alanda yaşanan hızlı gelişmelere paralel olarak eğitimin amaçlarında, yöntemlerinde ve işlevlerinde de değişimin olması vazgeçilmez, ertelenmez ve kaçınılmaz bir zorunluluk haline gelmiştir. Eğitimin her safhasında sürekli gelişime açık, nitelikli insan yetiştirme hedefine ulaşılabilmesi; belli bir planlamayı gerektirmektedir.

Eğitim ve öğretim alanında mevcut değerlerimizin bilimsel kazanımlarla kaynaştırılması; ülkemizin ekonomik, sosyal, kültürel yönlerden gelişimine önemli ölçüde katkı sağlayacağı inancını taşımaktayız. Stratejik planlama, kurumumuzun varlığını daha etkili bir biçimde sürdürebilmesi daha etkin, verimli, değişim ve yeniliklere açık bir yapıya kavuşturulabilmesi için temel bir araç niteliği taşımaktadır.

Kapsamlı ve özgün bir çalışmanın sonucu hazırlanan Stratejik plan okulumuzun çağa uyumu ve gelişimi açısından tespit edilen ve ulaşılması gereken hedeflerin yönünü, doğrultusunu ve tercihlerini kapsamaktadır. Katılımcı bir anlayış ile tüm paydaşlarla beraber oluşturulan Stratejik Planın okulumuzun eğitim yapısının daha da güçlendirilmesinde bir rehber olarak kullanılması amaçlanmaktadır.

Bu anlamda, 2024-2028 dönemi stratejik planının; belirlenmiş aksaklıkların çözüme kavuşturulmasını ve çağdaş eğitim ve öğretim uygulamalarının bilimsel yönleriyle başarıyla yürütülmesini sağlayacağı inancını taşımaktayız. Bu çalışmayı planlı başarının bir gereği olarak görüyor; planın hazırlanmasında emeği geçen tüm paydaşlara teşekkür ediyor, İlçemiz, İlimiz ve Ülkemiz eğitim sistemine hayırlı olmasını diliyorum.

Yunus KURT

Okul Müdürü

İÇİNDEKİLER

SUNUŞ.....	4
1. GİRİŞ VE STRATEJİK PLANIN HAZIRLIK SÜRECİ.....	7
1.1 Strateji Geliştirme Kurulu ve Stratejik Plan Ekibi	7
1.2 Planlama Süreci	7
2. DURUM ANALİZİ.....	9
2.1 Kurumsal Tarihçe.....	10
2.2 Uygulanmakta Olan Stratejik Planın Değerlendirilmesi.....	11
2.3 Mevzuat Analizi	12
2.4 Üst Politika Belgeleri Analizi.....	13
2.5 Faaliyet Alanları ile Ürün/Hizmetlerin Belirlenmesi.....	14
2.6 Paydaş Analizi.....	16
2.7 Kuruluş İçi Analiz	19
2.7.1 Teşkilat Şeması.....	19
2.7.2 İnsan Kaynakları.....	20
2.7.3 Teknolojik Düzey	23
2.7.4 Mali Kaynaklar.....	25
2.7.5 İstatistik Veriler	26
2.8 Çevre Analizi (PESTLE)	28
2.9 Güçlü ve Zayıf Yönler ile Fırsatlar ve Tehditler (GZFT) Analizi.....	29
2.10 Tespit ve İhtiyaçların Belirlenmesi.....	30
3. GELECEĞE BAKIŞ.....	32
3.1 Misyon.....	32
3.2 Vizyon	32
3.3 Temel Değerler	32
3.4 Amaç, Hedef ve Performans Göstergesi ile Stratejiler	33
4. MALİYETLENDİRME.....	44
5. İZLEME VE DEĞERLENDİRME.....	46
EKLER:.....	47

1.BÖLÜM

GİRİŞ VE STRATEJİK PLANIN HAZIRLIK SÜRECİ

1. GİRİŞ VE STRATEJİK PLANIN HAZIRLIK SÜRECİ

1.1 Strateji Geliştirme Kurulu ve Stratejik Plan Ekibi

Stratejik Planlama çalışmaları, Millî Eğitim Bakanlığı Strateji Geliştirme Başkanlığının 2022-21 Sayılı Genelgesi gereğince başlatılmıştır.

Strateji Geliştirme Kurulu: Okul müdürünün başkanlığında, bir okul müdür yardımcısı, bir öğretmen ve okul/aile birliği başkanı ile bir yönetim kurulu üyesi olmak üzere 5 kişiden oluşan üst kurul kurulur.

Stratejik Plan Ekibi: Okul müdürü tarafından görevlendirilen ve üst kurul üyesi olmayan müdür yardımcısı başkanlığında, belirlenen öğretmenler ve gönüllü velilerden oluşur.

Tablo 1. Strateji Geliştirme Kurulu ve Stratejik Plan Ekibi Tablosu

Strateji Geliştirme Kurulu Bilgileri		Stratejik Plan Ekibi Bilgileri	
Adı Soyadı	Ünvanı	Adı Soyadı	Ünvanı
Yunus KURT	Okul Müdürü	İsmail SÖZVEREN	Müdür Yardımcısı
Recep KILINÇ	Sınıf Öğretmeni	Tuğba TEMİZKAN	Sınıf Öğretmeni
Hatice BAYRAM	Sınıf Öğretmeni	Didem ULUSOY YALÇIN	Sınıf Öğretmeni
İsmail UZUN	Sınıf Öğretmeni	Seher ÖZDEMİR	Sınıf Öğretmeni
Şevket BALCI	Okul Aile Bir.Bşk	Aylin ŞENYİĞİT ERBOY	İngilizce Öğretmeni
Gökhan ÇETİN	Gönüllü Veli	Mete TÜRKYILMAZ	Veli

1.2 Planlama Süreci

2024-2028 dönemi stratejik plan hazırlanma süreci Strateji Geliştirme Kurulu ve Stratejik Plan Ekibi'nin oluşturulması ile başlamıştır. Ekip tarafından oluşturulan çalışma takvimi kapsamında ilk aşamada durum analizi çalışmaları yapılmış ve durum analizi aşamasında, paydaşlarımızın plan sürecine aktif katılımını sağlamak üzere paydaş anketi, toplantı ve görüşmeler yapılmıştır. Durum analizinin ardından geleceğe yönelim bölümüne geçilerek okulumuzun/kurumumuzun amaç, hedef, gösterge ve stratejileri belirlenmiştir.

2.BÖLÜM

DURUM ANALİZİ

2. DURUM ANALİZİ

Stratejik planlama sürecinin ilk adımı olan durum analizi, okulumuzun/kurumumuzun “neredeyiz?” sorusuna cevap vermektedir. Okulumuzun/kurumumuzun geleceğe yönelik amaç, hedef ve stratejiler geliştirebilmesi için öncelikle mevcut durumda hangi kaynaklara sahip olduğu ya da hangi yönlerinin eksik olduğu ayrıca, okulumuzun/kurumumuzun kontrolü dışındaki olumlu ya da olumsuz gelişmelerin neler olduğu değerlendirilmiştir. Dolayısıyla bu analiz, okulumuzun/kurumumuzun kendisini ve çevresini daha iyi tanımasına yardımcı olacak ve stratejik planın sonraki aşamalarından daha sağlıklı sonuçlar elde edilmesini sağlayacaktır. Durum analizi bölümünde, aşağıdaki hususlarla ilgili analiz ve değerlendirmeler yapılmıştır;

- Kurumsal tarihçe
- Uygulanmakta olan planın değerlendirilmesi
- Mevzuat analizi
- Üst politika belgelerinin analizi
- Faaliyet alanları ile ürün ve hizmetlerin belirlenmesi
- Paydaş analizi
- Kuruluş içi analiz
- Dış çevre analizi (Politik, ekonomik, sosyal, teknolojik, yasal ve çevresel analiz)
- Güçlü ve zayıf yönler ile fırsatlar ve tehditler (GZFT) analizi
- Tespit ve ihtiyaçların belirlenmesi

2.1 Kurumsal Tarihçe

Yeşilyurt İlkokulu olarak binanın yapımına 1920 yılında başlanmıştır. 1926 yılında Eski Yenice’de eğitim ve öğretime başlayan okulda 5 derslik, 2 idareci odası bulunmaktaydı. 18 Mart 1953 yılında meydana gelen depremde okul binası yıkılmıştır. Depremden sonra 1953–1954 Öğretim Yılı geçici olarak bugünkü A Blok binasının bulunduğu bahçe içinde yaptırılan barakada tamamlanmıştır. 1956 yılından itibaren Yeşilyurt İlkokulu olarak eğitim ve öğretim faaliyetlerine şu anda Halk Eğitim Merkezi ve İlçe Milli Eğitim Müdürlüğünün bulunduğu binada devam etmiştir.

Yeşilyurt İlköğretim Okulu’nun günümüzde kullanılan 1.kademe binasının temeli 1987 yılında atılmış ve 1989 yılında bitirilmiştir. Yeşilyurt İlkokulu ile Yenice Lisesi’nin ortaokul kısmı Eylül–1989 yılında birleştirilerek 1989–1990 öğretim yılından itibaren Yeşilyurt İlköğretim Okulu adı altında eğitim ve öğretim faaliyetlerine devam etmiştir. Genel olarak Yenice ve havalisine “Yeşilyurt” mıntıkası denilmekte ve okulumuzun ismi de buradan gelmektedir.

2012 yılında çıkan kanunla 4+4+4 eğitim sisteminin uygulanmaya başlamasıyla İlkokul ve Ortaokul birbirinden ayrılmış ve okulumuz 6 derslik ve 1 Anasınıfı, 1 Bilgi Teknolojisi sınıfı ve 1 adet yemekhane ile eğitim öğretime devam etmekte iken 2017 Eylül ayında Okulumuzun Deprem Etüdü kararına binaen yıkılmasına karar verilmiş ve bu tarihten Nisan 2020’ye kadar Yenice-Çan-Balıkesir yol kavşağında bulunan Mehmet Bodur Anadolu İmam Hatip Lisesi binasında hizmet vermiştir.

Nisan 2020 yılından itibaren eğitim öğretim faaliyetlerine Yeşilyurt İlkokulu yeni binasında başlanmıştır.

2.2 Uygulanmakta Olan Stratejik Planın Değerlendirilmesi

2019 yılında yürürlüğe giren Yeşilyurt İlkokulu Müdürlüğü 2019-2023 Stratejik Planı; I. Plan Hazırlık Süreci, II. Durum Analizi, III. Misyon, Vizyon ve Temel Değerler, IV. Amaç, Hedef ve Eylemler, V. Maliyetlendirme, VI. İzleme ve Değerlendirme olmak üzere altı bölümden oluşmuştur.

Stratejik Planı İzleme ve Değerlendirme kapsamında, performans göstergeleri ve stratejiler ile gerçekleştirilen faaliyetlerin gerçekleşme durumları tespit edilerek, hedeflerle kıyaslanmış ve aşağıda belirtilen hususlar ortaya çıkmıştır:

- 2019-2023 stratejik planı dönemi içerisinde yer alan bireyin her alanda okullaşmasını sağlama hedefi altında birbirine bağlı birden çok gösterge ile desteklenmiştir.
- Bir eğitim ve öğretim döneminde bilimsel, kültürel, sanatsal ve sportif alanlarda en az bir faaliyete katılan öğrenci oranı % 0 iken % 10 a çıkartılarak hedefe ulaşılmıştır.
- Kişisel ve Mesleki Eğitim sertifika programlarına katılan öğretmen oranı %90 iken bu sayı %100 e çıkarak hedef gerçekleştirilmiştir.
- Engellilerin kullanımına uygun asansör / lift, rampa ve tuvaleti okulumuzda mevcut tutularak hedef gerçekleştirilmiştir.

2.3 Mevzuat Analizi

YASAL YÜKÜMLÜLÜK (GÖREVLER)	DAYANAK(KANUN, YÖNETMELİK, GENELGE, YÖNERGE)
Atama	657 Sayılı Devlet Memurları Kanunu Milli Eğitim Bakanlığına Bağlı Okul ve Kurumların Yönetici ve Öğretmenlerinin Norm Kadrolarına İlişkin Yönetmelik Milli Eğitim Bakanlığı Eğitim Kurumları Yöneticilerinin Atama ve Yer Değiştirmelerine İlişkin Yönetmelik Milli Eğitim Bakanlığı Öğretmenlerinin Atama ve Yer Değiştirme Yönetmeliği
Ödül, Disiplin	Devlet Memurları Kanunu 6528 Sayılı Milli Eğitim Temel Kanunu İle Bazı Kanun ve Kanun Hükmünde Kararnemelerde Değişiklik Yapılmasına Dair Kanun Milli Eğitim Bakanlığı Personeline Başarı, Üstün Başarı ve Ödül Verilmesine Dair Yönerge Milli Eğitim Bakanlığı Disiplin Amirleri Yönetmeliği
Okul Yönetimi	1739 Sayılı Milli Eğitim Temel Kanunu Milli Eğitim Bakanlığı İlköğretim Kurumları Yönetmeliği Milli Eğitim Bakanlığı Okul Aile Birliği Yönetmeliği Milli Eğitim Bakanlığı Eğitim Bölgeleri ve Eğitim Kurulları Yönergesi MEB Yönetici ve Öğretmenlerin Ders ve Ek Ders Saatlerine İlişkin Karar Taşınır Mal Yönetmeliği
Eğitim-Öğretim	Anayasa 1739 Sayılı Milli Eğitim Temel Kanunu 222 Sayılı İlköğretim ve Eğitim Kanunu 6287 Sayılı İlköğretim ve Eğitim Kanunu ile Bazı Kanunlarda Değişiklik Yapılmasına Dair Kanun Milli Eğitim Bakanlığı İlköğretim Kurumları Yönetmeliği Milli Eğitim Bakanlığı Eğitim Öğretim Çalışmalarının Planlı Yürütülmesine İlişkin Yönerge Milli Eğitim Bakanlığı Öğrenci Yetiştirme Kursları Yönergesi Milli Eğitim Bakanlığı Ders Kitapları ve Eğitim Araçları Yönetmeliği Milli Eğitim Bakanlığı Öğrencilerin Ders Dışı Eğitim ve Öğretim Faaliyetleri Hakkında Yönetmelik
Personel İşleri	Milli Eğitim Bakanlığı Personel İzin Yönergesi Devlet Memurları Tedavi ve Cenaze Giderleri Yönetmeliği Kamu Kurum ve Kuruluşlarında Çalışan Personelin Kılık Kıyafet Yönetmeliği Memurların Hastalık Raporlarını Verecek Hekim ve Sağlık Kurulları Hakkındaki Yönetmelik Milli Eğitim Bakanlığı Personeli Görevde Yükseltme ve Unvan Değişikliği Yönetmeliği Öğretmenlik Kariyer Basamaklarında Yükseltme Yönetmeliği
Mühür, Yazışma, Arşiv	Resmi Mühür Yönetmeliği Resmi Yazışmalarda Uygulanacak Usul ve Esaslar Hakkındaki Yönetmelik Milli Eğitim Bakanlığı Evrak Yönergesi Milli Eğitim Bakanlığı Arşiv Hizmetleri Yönetmeliği
Rehberlik ve Sosyal Etkinlikler	Milli Eğitim Bakanlığı Rehberlik ve Psikolojik Danışma Hizmetleri Yönet. Okul Spor Kulüpleri Yönetmeliği Milli Eğitim Bakanlığı İlköğretim ve Ortaöğretim Sosyal Etkinlikler Yönetmeliği
Öğrenci İşleri	Milli Eğitim Bakanlığı İlköğretim Kurumları Yönetmeliği Milli Eğitim Bakanlığı Demokrasi Eğitimi ve Okul Meclisleri Yönergesi Okul Servis Araçları Hizmet Yönetmeliği
İsim ve Tanıtım	Milli Eğitim Bakanlığı Kurum Tanıtım Yönetmeliği Milli Eğitim Bakanlığına Bağlı Kurumlara Ait Açma, Kapatma ve Ad Verme Yönetmeliği
Sivil Savunma	Sabotajlara Karşı Koruma Yönetmeliği Binaların Yangından Korunması Hakkındaki Yönetmelik Daire ve Müesseseler İçin Sivil Savunma İşleri Kılavuzu

2.4 Üst Politika Belgeleri Analizi

Yeşilyurt İlkokulu Müdürlüğü'ne görev ve sorumluluk yükleyen amir hükümlerin tespit edilmesi için tüm üst politika belgeleri ayrıntılı olarak taranmış ve bu belgelerde yer alan politikalar incelenmiştir. Bu çerçevede Yeşilyurt İlkokulu 2024-2028 Stratejik Planı'nın stratejik amaç, hedef, performans göstergeleri ve stratejileri hazırlanırken bu belgelerden yararlanılmıştır. Üst politika belgelerinde yer almayan ancak Müdürlüğümüzün durum analizi kapsamında önceliklendirdiği alanlara geleceğe bakış bölümünde yer verilmiştir.

Üst politika belgeleri;

- Cumhurbaşkanlığı Yıllık Programı,
- Millî Eğitim Bakanlığı Stratejik Planı,
- Çanakkale İl Millî Eğitim Müdürlüğü Stratejik Planı,
- Yenice İlçe Millî Eğitim Müdürlüğü Stratejik Planı

Tablo 2. Üst Politika Belgeleri Analizi Tablosu

Üst Politika Belgesi	İlgili Bölüm/Referans	Verilen Görevler/İhtiyaçlar
Cumhurbaşkanlığı 2024 Yıllık Programı	Eğitim	661.1, 661.4, P. 661, P. 662, P. 663, P.664, P.665, P.666, P.667, P.668, P.670, P.672, P.675, P.676, P.678, P.680, P.681 Sayılı Politika ve Tedbir Maddeleri
	Çocuk	P.732, 731.2, 731.3, 731.4, 731.5, 733.1, 733.2, 734.4, 735.8, 739.1, 739.3, 739.4, 740.4, 742.4, P.743, 744.1 Sayılı Politika ve Tedbir Maddeleri
	Engelli Hizmetleri	758.1, 758.2, 758.3 Sayılı Tedbir Maddeleri
	Kültür ve Sanat	783.1, 785.1, 785.2, 789.1 Sayılı Tedbir Maddeleri

2.5 Faaliyet Alanları ile Ürün/Hizmetlerin Belirlenmesi

Tablo 3. Faaliyet Alanlar/Ürün ve Hizmetler Tablosu

Faaliyet Alanı	Ürün/Hizmetler
Öğretim-eğitim faaliyetleri	Öğrenci İşleri Kayıt-nakil işleri Devam-devamsızlık Sınıf geçme Sınav hizmetleri Öğretim programlarının ve haftalık ders çizelgelerinin hazırlanması ve uygulanması Ders kitaplarının ve diğer eğitim materyallerinin temin edilmesi Eğitsel tanılama ve yönlendirme faaliyetlerinin yürütülmesi
Rehberlik faaliyetleri	Öğrencilere rehberlik yapmak Velilere rehberlik etmek Rehberlik faaliyetlerini yürütmek Kişisel, eğitsel ve mesleki rehberlik faaliyetlerinin yürütülmesi Psikososyal koruma, önleme ve müdahale hizmetlerinin verilmesi Özel politika gerektiren bireylerin eğitim ve öğretimine ilişkin iş ve işlemlerin yürütülmesi
Sosyal faaliyetler	Her Öğrencinin Yıl boyunca en az bir sosyal-kültürel etkinliğe katılımını sağlamak Okul Dışı ortamlardaki öğrenim faaliyetlerine katılım sağlamak Yerel ve ulusal yarışmalara katılımını sağlamak Yürütülen ders dışı egzersizlerin sayısı ve niteliği arttırmak
Sportif faaliyetler	Öğrencilere yönelik yerel, ulusal düzeyde sportif faaliyetlerin düzenlenmesi ve katılımlarının sağlanması
Kültürel ve sanatsal faaliyetler	Öğrencilere yönelik yerel, ulusal düzeyde bilimsel, kültürel, sanatsal faaliyetlerin düzenlenmesi ve faaliyetlerine katılımlarını sağlamak Okuma kültürünün geliştirilmesine yönelik çalışmaların yürütülmesi Öğrencilerin okul dışı ve okul içi etkinliklerine ilişkin çalışmaların yapılması
İnsan kaynakları faaliyetleri (mesleki gelişim faaliyetleri, personel etkinlikleri...)	Çalışanların mesleki gelişimlerine yönelik faaliyetlerin yürütülmesi Norm belirleme, atama, görevlendirme, yer değiştirme, terfi ve benzeri özlük işlemlerinin yürütülmesi

	Eđitim ve Öğretim kurumları yöneticilerinin niteliğinin artırılması
Okul aile birliđi faaliyetleri	Etkinliklerde okul aile birliđinden destek almak.
Öğrencilere yönelik faaliyetler	Oryantasyon çalışması yapmak Öğrencilerin kendini bulduđu ve gerçekleřtirdiđi ortamlar oluřturmak Öğrencilerle birlikte kahvaltı ve yemek saati düzenlenmesi Sađlıklı beslenme üzerine afiřler düzenlemek ve sađlıklı beslenmenin önemini açıklayıcı etkinliklerden görsellerden yararlanmak
Ölçme deđerlendirme faaliyetleri	Ölçme ve deđerlendirme iř ve iřlemlerini birimlerle iřbirliđi içerisinde yürütülmesinin sađlanması Biliřime iliřkin Bakanlık ve diđer birim projelerine iliřkin iř ve iřlemlerinin yürütülmesi Eđitim biliřim ađının kullanımının yaygınlařtırılmasının sađlanması
Öğrenme ortamlarına yönelik faaliyetler	Okulumuzda satranç, akıl ve zeka oyunları uygulamalarına önem verilerek bu alanlardan yararlanan öğrenci sayısı arttırılacak Okuma faaliyetleri kütüphanede her öğrencimiz için ulařılabilir kitap kaynakları ile sürdürülecek. Öğrenci başına okunan kitap sayısı ve kalitesi arttırılacak. Eba portalını tüm öğretmenler aktif kullanacak. Eba portalına katılan öğrenci sayısı arttırılacak Okuma, Yazma, v.b. beceriler performans gözlem formları kullanılarak takip edilip geliřtirilecek İyep kurslarında başarılı olan öğrenci sayısı arttırılacak
Ders dıřı faaliyetler	Web 2 Araçları, STEM, Robotik Kodlama Eđitimleri Alan Öğretmen Oranı Arttırılacak. Tasarım Beceri Atölyelerine Yönelik Eđitim Alan Öğretmen Sayısı ve Niteliđini Arttırma. Ders Dıřı Eđitim/Egzersiz Faaliyetleri Yürüten Öğretmen Oranını ve bu Eđitimlerin Niteliđini Arttırma

2.6 Paydaş Analizi

Paydaş analizi kapsamında, öncelikle paydaşlar belirlenerek iç ve dış paydaş olarak tasnif edilmiştir. Katılımcılığı artırmak ve paydaş görüşlerini plana yansıtabilmek amacıyla anket uygulaması, mülakat, atölye çalışması ve toplantılardan yararlanılmıştır.

Tablo 4. Paydaş Sınıflandırma ve Önceliklendirme Tablosu

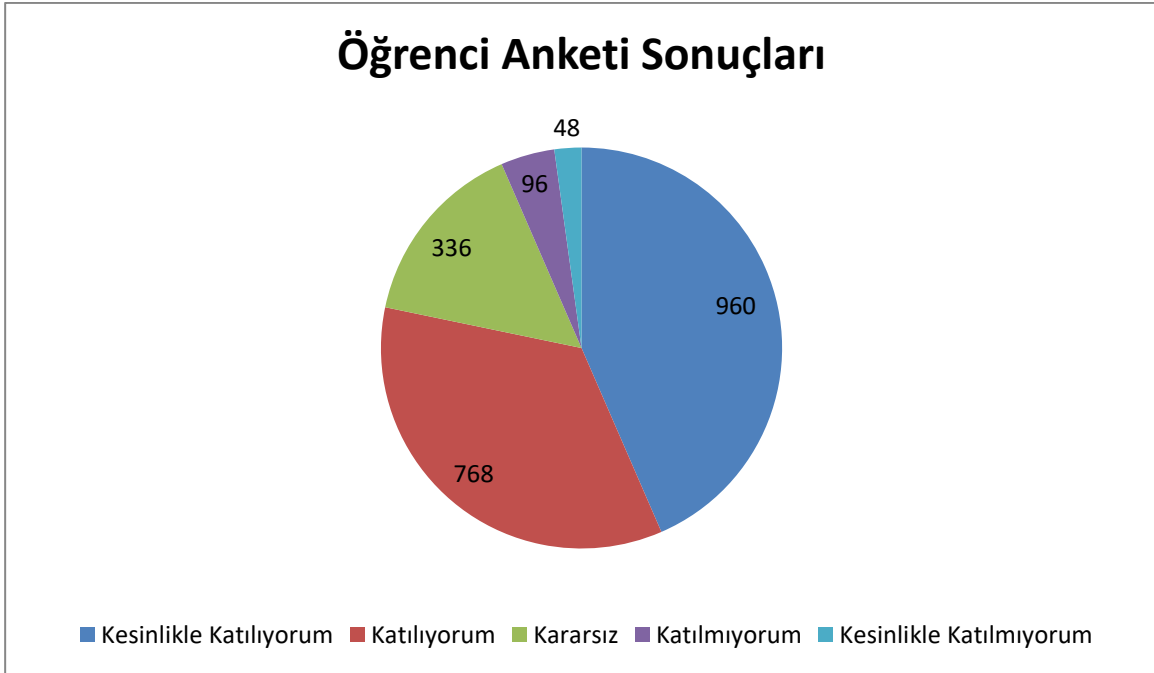
PAYDAŞLAR	İÇ PAYDAŞ	DIŞ PAYDAŞ	ÖNCELİĞİ (5 Yüksek Öncelik -1 Düşük Öncelik)
Millî Eğitim Bakanlığı		x	5
Valilik		x	5
İl Millî Eğitim Müdürlüğü		x	5
Kaymakamlık		x	4
İlçe Millî Eğitim Müdürlüğü		x	5
Öğretmenler	x		5
Öğrenciler	x	5	
Veliler		x	4
Okul Aile Birliği	x		5
Diğer çalışanlar	x		4
Çanakkale 18 Mart Üniversitesi		x	2
Yenice Belediyesi		x	2
Güvenlik Güçleri (Emniyet, Jandarma)		x	2
Muhtarlık	x	2	
Sivil Toplum Kuruluşları		x	2

Okulumuzun temel paydaşları öğrenci, veli ve öğretmen olmakla birlikte eğitimin dışsal etkisi nedeniyle okul çevresinde etkileşim içinde olunan geniş bir paydaş kitlesi bulunmaktadır. Paydaşlarımızın görüşleri anket, toplantı, dilek ve istek kutuları, elektronik ortamda iletilen önerilerde dâhil olmak üzere çeşitli yöntemlerle sürekli olarak alınmaktadır.

Yeşilyurt İlkokulu faaliyetlerini nasıl değerlendirdiğine ilişkin görüşlerini içeren öğrenci-öğretmen-veli anket çalışmalarına 46 öğrenci, 35 veli, 8 öğretmen katılmıştır. Okulumuz öğrenci, veli ve öğretmenlerine uygulanan ankete ilişkin sonuçlar aşağıdaki tablolarda belirtilmiştir.

Paydaş anketlerine ilişkin ortaya çıkan temel sonuçlar şu şekildedir:

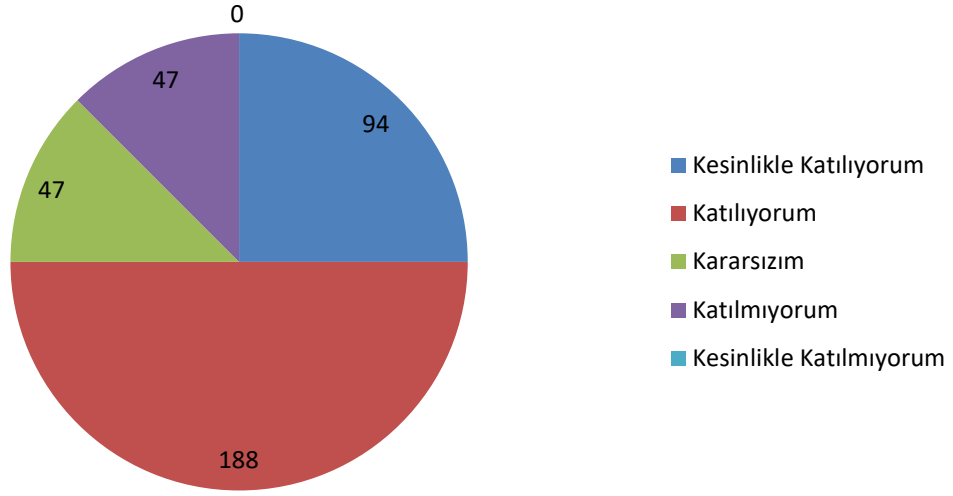
Öğrenci Anketi Sonuçları:



Yeşilyurt İlkokulu'nda 46 öğrenci üzerinden 48 maddelik anket düzenlenmiştir. Anket tam puanı 2208 olup bunun üzerinden 960 puan Kesinlikle Katılıyorum, 768 puan Katılıyorum, 336 puan Kararsızım, 96 puan Kısmen Katılıyorum, 48 puan Katılmıyorum sonucu çıkmıştır.

Öğretmen Anketi Sonuçları:

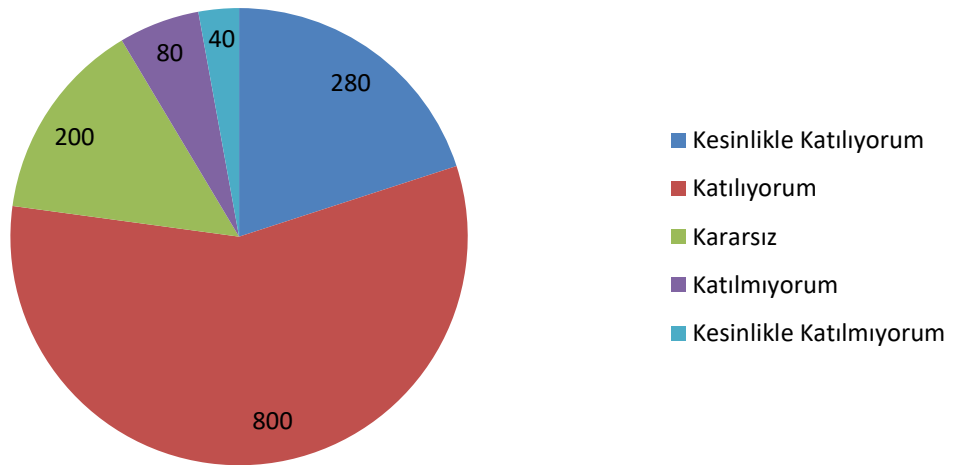
Öğretmen Anketi Sonuçları



Yeşilyurt İlkokulu'nda 8 öğretmene 47 maddelik anket düzenlenmiştir. Anket tam puanı 376 olup bunun üzerinden 94 puan Kesinlikle Katılıyorum, 188 puan Katılıyorum, 47 puan Kararsızım, 47 puan Katılmıyorum, 0 puan Kesinlikle Katılmıyorum sonucu çıkmıştır.

Veli Anketi Sonuçları:

Veli Anketi Sonuçları

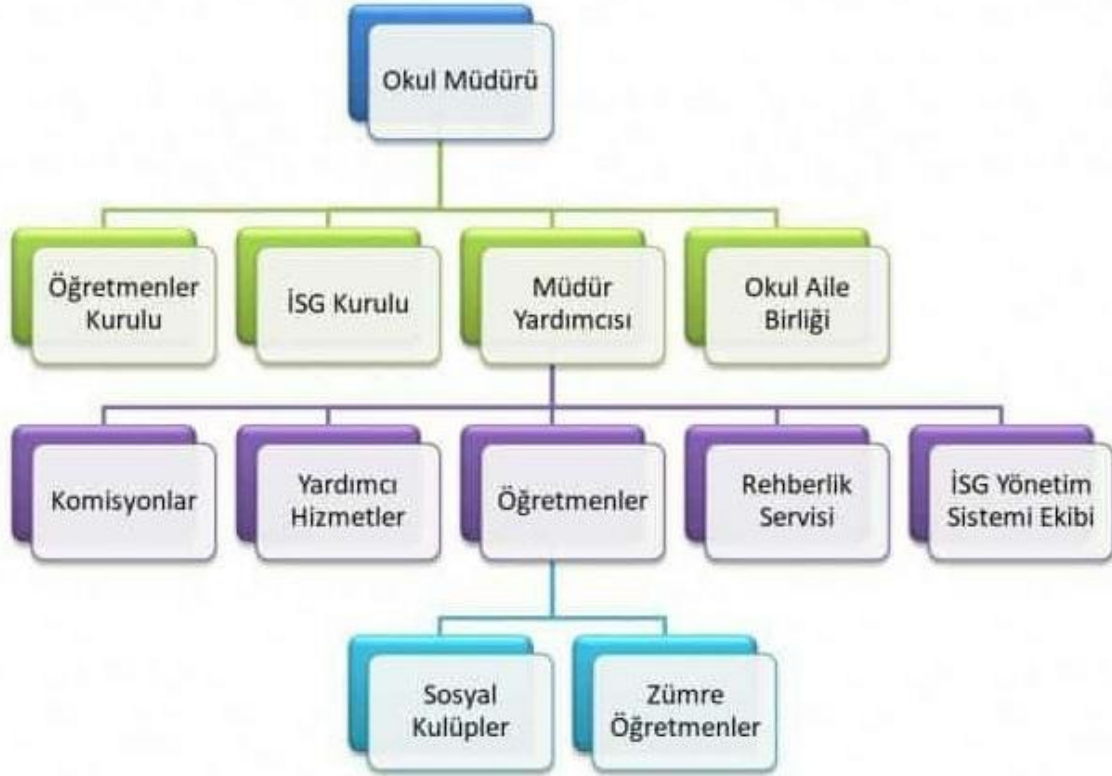


Yeşilyurt İlkokulu katılan 35 veli üzerinden; 40 maddelik anket düzenlenmiştir. Anket tam puanı 1400 olup bunun üzerinden 280 puan Kesinlikle Katılıyorum, 800 puan Katılıyorum, 200 puan Kararsızım, 80 puan Kısmen Katılıyorum, 40 puan Katılmıyorum sonucu çıkmıştır.

2.7 Kuruluş İi Analiz

Bu b3lümde; teŖkilat yapısı, insan kaynaklarının yetkinlik düzeyi, kurum k3lt3r3, teknoloji ve biliŖim altyapısı, fiziki ve mali kaynaklara iliŖkin analizlere yer verilmiŖtir.

2.7.1 TeŖkilat Ŗeması



2.7.2 İnsan Kaynakları

Bu bölümde; okulumuz personeline ilişkin nicel veriler ile personelin sahip olduğu niteliklerin analizi yapılmıştır.

Okul/kurumda çalışanlar ve görevleri belirlenir. Ayrıca;

- Kurumun sahip olduğu toplam norm kadro sayısı,
- Çalışan toplam personel sayısı,
- İhtiyaç duyulan branşlar ve ihtiyaç sayısı,
- Buna bağlı olarak yapılan istihdam sayısı,
- Personelin nasıl atandığı,
- Varsa geçici personelin alındığı kaynağı,
- Kadrosu olmayıp da sözleşmeli çalıştırılan personelin sayısı,
- Eğitim düzeyi, gönüllü olarak aldığı diğer görevler,
- Okul/kuruma son -en az- iki yılda gelen giden personel sayısı mümkün ise neden okul/kurumdan tayin istedikleri,
- Ortalama okulda çalışma yılı,
- Ortalama hizmet içi eğitim saati,
- Çalışana verilen ödül ve ceza sayısı gibi hususlar tablo hâlinde düzenlenebilir.
- Okul/kurumda çalışan yönetici, öğretmen, diğer personelin görevlerinin neler olduğu belirlenmelidir.

(Bu Bölümde verilen tablolar örneklendirmek amacıyla verilmiştir. Okul/kurum tablo çeşitliğini sağlayabilir.)

Tablo 5. Çalışanların Görev Dağılımı

Çalışanın Unvanı	Görevleri
Okul Müdürü	Eğitim Öğretimin okulda düzenli bir şekilde devamını sağlamak
Müdür Yardımcısı	Okul müdürünün verdiği görevleri yapmak.
Atölye ve Bölüm Şefleri	
Öğretmenler	Derslerin işlenişini sağlamak.
Yönetim İşleri ve Büro Memuru	
Yardımcı Hizmetler Personeli	Okul müdürünün verdiği görevleri yapmak.

Tablo 6. İdari Personelin Hizmet Süresine İlişkin Bilgiler

Hizmet Süreleri	2024 Yılı İtibarıyla	
	Kişi Sayısı	%
1-4 Yıl	1	0,12
5-6 Yıl	0	0
7-10 Yıl	4	0,48
10.....Üzeri	7	0,84

Tablo 7. Öğretmenlerin Hizmet Süreleri (Yıl İtibarıyla)

Hizmet Süreleri	Branşı	Kadın	Erkek	Hizmet Yılı	Toplam
1-3 Yıl	Sınıf Öğretmeni		1	1	1
4-6 Yıl	Sınıf Öğretmeni				
7-10 Yıl	İngilizce Öğretmeni ve Okul Öncesi Öğretmeni	2	0	8	4
	Sınıf Öğretmeni	2	0	9	
11-15 Yıl	Sınıf Öğretmeni	2	1	13	3
16-20	Sınıf Öğretmeni	1	0	17	1
20 ve üzeri	İngilizce Öğretmeni	0	1	22	3
	Sınıf Öğretmeni	0	1	27	
	Sınıf Öğretmeni	0	1	36	

Tablo 8. Kurumdaki Mevcut Hizmetli/ Memur Sayısı

	Görevi	Erkek	Kadın	Eğitim Durumu	Hizmet Yılı	Toplam
1	Memur	0	0	-	-	0
2	Hizmetli	1	1	İlkokul	12, 6	

Tablo 9. Okul/kurum Rehberlik Hizmetleri

Mevcut Kapasite				Mevcut Kapasite Kullanımı ve Performans					
Psikolojik Danışman Norm Sayısı	Görev Yapan Psikolojik Danışman Sayısı	İhtiyaç Duyulan Psikolojik Danışman Sayısı	Görüşme Odası Sayısı	Danışmanlık Hizmeti Alan			Rehberlik Hizmetleri ile İlgili Düzenlenen Eğitim/Paylaşım Toplantısı vb. Faaliyet Sayısı		
				Öğrenci Sayısı	Öğretmen Sayısı	Veli Sayısı	Öğretmenlere Yönelik	Öğrencilere Yönelik	Velilere Yönelik
0	0	0	1	179	8	165			

2.7.3 Teknolojik Düzey

Okulumuzun teknolojik altyapısı ve teknolojiyi kullanabilme düzeyine ilişkin analizi yapılmıştır.

Kurumumuzda elektronik ortamda belge aktarım işlemleri DYS (Doküman Yönetim Sistemi) ile gerçekleştirilmektedir. Ayrıca Müdürlüğümüz ve diğer kurumlar arasında DYS aracılığıyla yazışmalar yapılmaktadır.

Bakanlığımızın kurmuş olduğu MEBBİS vâsıtasıyla, kurumsal ve bireysel iş ve işlemlerin büyük bölümü, ayrıca personel ve öğrenci işlemlerini içeren modüller tek bir yapıda kurgulanmış, teşkilatın tüm birimlerinin kullanımına sunulmuştur. Bütün okul ve kurumlarda MEBBİS üzerinden “Yatırım İşlemleri, MEİS, e-Alacak, e-Burs, Evrak, TEFBİS, Kitap Seçim, e-Okul, Veli Bilgilendirme Sistemi” ve benzeri başlıklarında çalışmalar yürütülmektedir. Bakanlığımızın Veri Toplama Sistemi aktif olarak kullanılmaktadır.

Tablo 10. Teknolojik Araç-Gereç Durumu

Araç-Gereçler	Mevcut Durum	İhtiyaç
Akıllı Tahta	8	
Masaüstü Bilgisayar	3	
Taşınabilir Bilgisayar	1	
Projeksiyon	1	
TV	0	
Yazıcı	2	
Fotokopi Makinası	3	

Tablo 11. Fiziki Mekân Durumu

Fiziki Mekân	Var	Yok	Adedi	İhtiyaç
Öğretmen Çalışma Odası	√		1	
Ekipman Odası				
Kütüphane	√		1	
Rehberlik Servisi	√		1	
Resim Odası				

Müzik Odası				
Çok Amaçlı Salon	√		1	
Spor Salonu	√		1	

2.7.4 Mali Kaynaklar

Okul/Kurumun mali kaynak analizi aşağıda belirtilmiştir.
Bütçe işlemleri Okul Müdürü tarafından yürütülmektedir.

Tablo 12. Kaynak Tablosu

Kaynaklar	2023	2024	2025	2026	2027	2028
Genel Bütçe						
Okul Aile Birliği	5.802,26	13.363,00	20.336,00	28.720,00	35.600,00	44.400,00
Özel İdare						
Kira Gelirleri	24.734,00	30.918,00	37.690,00	43.280,00	49.400,00	55.600,00
Döner Sermaye						
Dış Kaynak/Projeler						
Diğer						
TOPLAM	30.536,26	44.281,00	58.026,00	72.000,00	85.000,00	100.000,00

Tablo 13. Gelir-Gider Tablosu

YILLAR	2021		2022		2023	
HARCAMA KALEMLERİ	GELİR	GİDER	GELİR	GİDER	GELİR	GİDER
Temizlik				934,00		545,00
Küçük Onarım		1.850,00		3.861,65		8.590,00
Bilgisayar Harcamaları				2.132,18		9.290,09
Büro Makinaları Harcamaları		1.700,00		2.000,00		10.000,42
Telefon	5.239,63	488	13.106,63	709	30.536,26	1.160,75
Sosyal Faaliyetler						
Kırtasiye				530,00		950,00
GENEL		4.038,00		10.166,83		31.697,01

2.7.5 İstatistiki Veriler

Okul/kurumla ilgili her türlü sayısal veriler geriye dönük olarak (en az 3 yıllık) verilir. İstatistiki veriler kapsamında incelenecek hususlar;

- Öğrenci durumu (genel mevcut, ortalama sınıf mevcudu, mevcudu en fazla olan ve en az olan sınıf mevcudu sayısı, kaynaştırma eğitimine tabi öğrenci sayısı vs.)
- Öğrenci kursları (kurs açılan dersler, katılan öğrenci sayısı, görev alan öğretmenlerin sayısı, kursun akademik başarıya olan katkısı vs.)
- Okul/kurumun akademik başarısı (ulusal düzeyde yapılan sınavlarda başarı sağlayan öğrenci sayısı ve mevcuda oranı, il başarı sırası, sınıfını doğrudan geçen öğrenci sayısı/oranı, sınıf tekrarı yapan öğrenci sayısı/oranı vb.)
- Okul/kurumda yapılan sosyal faaliyetlerin (kutlamalar, anma günü, kermes vb.) neler olduğu, bunlarda görev alan öğretmen, öğrenci velilerin sayısı, katılım oranı belirtilir.
- Okul/kurumda yapılan kültürel faaliyetlerin (gezi, sergi vb.) neler olduğu; kültürel faaliyetlerde görev alan öğretmen, öğrenci velilerin sayısı, katılım oranı belirtilir.
- Okul/kurumun bilimsel araştırmaları (Okulun paydaşlarınca yapılan bilimsel araştırmalar belirtilir.),
- Okul/kurumun bilimsel yayınları (Okul/kurum ya da okul paydaşlarınca yayımlanan kitap, makale vb. bilimsel yayımlardan bahsedilir.),
- Spor kulübü faaliyetleri (Hangi branşlarda takım oluşturulduğu, antrenör sayısı, lisanslı öğrenci sayısı, bu alanda kazanılan başarılar, mezun olduktan sonra spora devam eden öğrenci sayısı vb. belirtilir.),
- Öğrenci devam durumu (öğrencilerin devamsızlık ortalaması, önceki yılda devamsızlıktan kalan öğrenci sayısı, bu yıl sürekli devamsızlık yapan öğrenci sayısı, önceden devamsız olup da devamı sağlanan öğrenci sayısı),
- Sosyal kulüplerin çalışması (kurulan sosyal kulüpler ve bunların gerçekleştirdiği projeler),
- Personel devam durumu (personelin sevk alma durumu, zorunlu izinler hariç alınan izin süreleri, sevk alma sıklığı-haftalık sevk sayısı-alınan rapor sayısı),
- Rehberlik hizmetleri (yararlanan öğrenci sayısı ve diğer faaliyetleri),
- Engelli öğrenciler için kolaylaştırıcı çalışmalar (engelli öğrencilerin sayısı ve engel çeşitleri ile bunların yaşamını kolaylaştırmak için alınan önlemler),
- Okulun dış çevre (MEB, belediye, AB, TÜBİTAK, MEM) tarafından düzenlenen faaliyet ve projelere katılma ve bu projelerden yararlanma durumu,
- Okul/kuruma ulaşım,
- Fiziki mekânlar (Spor salonu, çok amaçlı salon, BTS, laboratuvar, sınıflar, idari odalar, öğretmenler odası vs. kullanıma uygunluğu, kullanılma sıklığı, binanın dış ve iç ses yalıtımı, danışma, ziyaretçi odası vs. belirtilmelidir.),
- Kantin, yemekhane (kantinin işletilme biçimi, ihtiyacı karşılama düzeyi, okula getirisi, öğrencilerin dışarı gitmesini önleme durumu, faydaları), Isınma durumu (okulun nasıl ısıtıldığı, yakıt türü, ısınmanın tam sağlanıp sağlanmadığı, sağlanamıyorsa nedenleri, kalorifer görevlisinin eğitimi, belgesi),
- Sivil savunma çalışmaları (yangın tertibatı, yangın tüpü, ikaz alarm zili, elektrik

tertibatının kontrolü, baca temizliđi, kalorifer kazanın temizliđi, sivil savunma tatbikatı vs.),

- Diđer araç ve gereçler (Okulda bulunan ders araçları genel olarak belirtilir etkin kullanımı ile ilgili yapılan çalışmalar ifade edilir.),
- Okul/kurumun yaptıđı benzer okullarda olmayan ya da öncülüđünü okulun yaptıđı diđer okullara da örnek olan çalışmalar, çevreye bu okuldan yayılan başarılı uygulamalar,
- Okul/kurumun iş birliđi yaptıđı kurum ya da kişiler, okulda ya da okulca düzenlenen panel, konferans vb. sunumlar,
- Okul/kurumun öncülük ettiđi iyi işler, organizasyonlar, aldıđı ödüller belirtilir.

2.8 Çevre Analizi (PESTLE)

Çevre analiziyle okul/kurum üzerinde etkili olan veya olabilecek politik, ekonomik, sosyo-kültürel, teknolojik, yasal çevresel dış etkenlerin tespit edilmesi amaçlanmıştır.

Tablo ... PESTLE Analiz Tablosu

Politik-Yasal etkenler	Ekonomik etkenler
<ul style="list-style-type: none">• Oluşturulması gereken kurul ve komisyonlar,• Okul/kurum çevresindeki politik durum.	<ul style="list-style-type: none">• Okul/kurumun bulunduğu çevrenin genel gelir durumu,• İş kapasitesi,• Okul/kurumun gelirini arttırıcı unsurlar,• Okul/kurumun giderlerini arttıran unsurlar,• Tasarruf sağlama imkânları,• İşsizlik durumu,• Mal-ürün ve hizmet satın alma imkânları,• Kullanılabilir bütçe
Sosyokültürel etkenler	Teknolojik etkenler
<ul style="list-style-type: none">• Kariyer beklentileri,• Ailelerin ve öğrencilerin bilinçlenmeleri,• Aile yapısındaki değişimler (geniş aileden çekirdek aileye geçiş, erken yaşta evlenme vs.),• Nüfus artışı,• Göç,• Nüfusun yaş gruplarına göre dağılımı,• Hayat beklentilerindeki değişimler (Hızlı para kazanma hırısı, lüks yaşama düşkünlük, kırsal alanda kentsel yaşam),• Beslenme alışkanlıkları,• Değerler, mesleki etik kuralları vb.	<ul style="list-style-type: none">• Okul/kurumun teknoloji kullanım durumu• Dijital Platformlar üzerinden uzaktan eğitim imkânları (ÖBA Platformu),• Okul/kurumun sahip olmadığı teknolojik araçlar• Personelin ve öğrencilerin teknoloji kullanım kapasiteleri,• Personelin ve öğrencilerin sahip olduğu teknolojik araçlar,• Teknoloji alanındaki gelişmeler• Teknolojinin eğitimde kullanımı
Çevresel Etkenler	
<ul style="list-style-type: none">• Hava ve su kirlenmesi,• Toprak yapısı,• Bitki örtüsü,• Doğal kaynakların korunması için yapılan çalışmalar,• Çevrede yoğunluk gösteren hastalıklar,• Doğal afetler (deprem kuşağında bulunma, Covid 19, kene vakaları vb.)	

2.9 Güçlü ve Zayıf Yönler ile Fırsatlar ve Tehditler (GZFT) Analizi

Okul/kurumun güçlü ve zayıf yönleri ile okul/kurum dışında oluşabilecek fırsatlar ve tehditler belirlenmiştir.

Tablo ... GZFT Listesi

İç Çevre	
Güçlü Yönler	Zayıf Yönler
Disiplin probleminin az olması	Okul yeni başlayan bazı öğrencilerin fiziksel açıdan yeterli olmaması
Yardımcı personelin yeterli olması	Okulumuzda Rehber öğretmenin olmaması
Veli iletişiminin güçlü olması	Bazı velilerin öğrencilerin eğitim öğretim faaliyetlerine yeterli önem vermemesi
İyi ısınan ferah sınıflar	Okul binasının yeni olması
Teknolojik donanımın yeterli olması	Okuma alışkanlığının az olması
Öğretmen yönetici işbirliğinin güçlü olması	Yeterli ödeneğin olmaması
Tüm paydaşlarla kolay iletişime geçmenin kolay olması	Parçalanmış ve Problemliler aileler

Dış Çevre	
Fırsatlar	Tehditler
MEB in kalite ve misyon konusundaki yeni düzenlemeleri	Eğitim politikalarında yaşanan değişimler
Hayırseverlerin varlığı	Velilerin yeterli desteği vermemesi
İnsan kaynakların yeterliliği	Aileler arası çekişmelerin öğrencilere yansması
Teknolojik imkanlara kolay ulaşılabilirliği	Medya ve sosyal medyanın öğrenciler üzerindeki olumsuz etkisi
MEB in kalite ve misyon konusundaki yeni düzenlemeleri	Disiplinsiz öğrenciler için öğretmenin yaptırım gücünün olmaması
Okul ve çevresinin çevre sağlığı açısından iyi olması	Kullanılan suyun doğadan direk öğrencilere ulaşması

2.10 Tespit ve İhtiyaçların Belirlenmesi

Stratejik planda yer alması planlanan amaç ve hedeflerin gerçekleşebilmesi için gerekli yasal düzenlemeler yapılarak kamu kaynaklarının etkili, ekonomik ve verimli kullanılmasını sağlayacak işlevselliğin ön plana alınması,

Öğretmen ve öğrencilerin sosyal, sanatsal, bilimsel ve kültürel faaliyetlere katılımını sağlamak için proje ve iş birliklerinin artırılması,

Öğretmen ve okul yöneticilerinin hizmet içi eğitime katılımları desteklenerek gelişimleri sağlanmıştır.

3.BÖLÜM

GELECEĞE BAKIŞ

3. GELECEĞE BAKIŞ

3.1 Misyon

Öğrencilerimizi, gelişimsel, bilişsel ve duyuşsal özelliklerine uygun bireysel programlar ile özgüven ve sorumluluk duygusu gelişmiş; mutlu, başarılı, sağlıklı, ilkel, açık fikirli, araştıran, sorgulayan, iletişim becerisi gelişmiş, yaratıcı ve eleştirel düşünen, cesaretli, çok yönlü gelişimi önemseyen, kendi sorumluluğunu alabilen, ulusal kültürümüzü benimsemiş, çağın ve geleceğin ihtiyaçlarına ayak uydurabilen; Türk milletinin milli, ahlaki, insani, manevi ve kültürel değerlerini benimseyen, koruyan ve geliştiren; ailesini, vatanını, milletini seven ve daima yüceltmeye çalışan; insan haklarına saygılı, demokratik, laik ve sosyal bir hukuk devleti olan Türkiye Cumhuriyeti'ne karşı görev ve sorumluluklarını bilen ve bunları davranış haline getiren yurttaşlar olarak yetiştirmek.

3.2 Vizyon

Eğitimde kalitesi ve başarıları ile fark yaratan, öğrenci merkezli eğitimi esas alan, Atatürk'ün gösterdiği hedefler doğrultusunda eğitim öğretimi çağdaş bir altyapıyla evrensel standartlarda yürüten, model ve tercih edilen bir kurum olmaktır.

3.3 Temel Değerler

- 1) **Etik Değerlere Bağlılık:** Görevimizi yerine getirirken yasallık, adalet, eşitlik, dürüstlük ve hesap verebilirlik ilkeleri doğrultusunda hareket etmek
- 2) **Cumhuriyet Değerlerine Bağlılık:** Cumhuriyete, demokrasiye ve bilimin kurucu değerlerine bağlılık.
- 3) **Öğrenci Merkezilik:** Öğrenme- uygulama ortamlarında yürütülen çalışmaların öğrenci odaklı olması
- 4) **Saydamlık:** Yönetimsel şeffaflık ve hesap verebilirlik ilkelerine bağlılık
- 5) **Kaliteyi İçselleştirme:** Eğitim ve idari yapıda oluşturulan kalite bilincinin içselleştirilmesi ve sürekliliğin sağlanması
- 6) **Katılımcılık:** Karar alma süreçlerinde idare-öğretmen-veli-öğrencilerin fikirlerini almak.

3.4 Amaç, Hedef ve Performans Göstergesi ile Stratejiler

Tablo Amaç, Hedef, Gösterge ve Stratejilere İlişkin Tablolar

TEMA	EĞİTİM-ÖĞRETİME ERİŞİM ve KATILIM								
Amaç 1	Öğrencilerin eğitim öğretime etkin katılımlarıyla donanımlı olarak bir üst öğrenime geçişi sağlanacaktır.								
Hedef 1.1	Öğrenme kayıpları önleyici çalışmalar yapılarak azaltılacaktır.								
Performans Göstergeleri	Hedef Etkisi	Başlangıç Değeri (2023)	2024	2025	2026	2027	2028	İzleme Sıklığı	Rapor Sıklığı
PG 1.1.1 İlkokullarda Yetiştirme Programına (İYEP) dâhil olan öğrencilerin Türkçe dersi kazanımlarına ulaşma oranı (%)	30	50	55	60	65	70	80		
PG 1.1.2 İlkokullarda Yetiştirme Programına dâhil olan öğrencilerin matematik dersi kazanımlarına ulaşma oranı (%)	30	50	55	60	65	70	80		
PG 1.1.3 20 gün ve üzeri özürsüz devamsızlık yapan öğrenci oranı (%)	20	1	0	0	0	0	0	0	0
PG 1.1.4 20 gün ve üzeri özürlü devamsızlık yapan öğrenci oranı (%)	20	1	1	0	0	0	0	0	0
Koordinatör Birim	Okul idaresi								
İş birliği Yapılacak Birimler	Sınıf Öğretmeni, Veli, Rehber Öğretmen								
Riskler	Dijital platformlar aracılığıyla tamamlayıcı ve destekleyici eğitim almaları için öğrencilerin yaşadığı yerde teknik altyapının yetersiz olması, Taşınabilir eğitim kapsamındaki öğrencilerin İYEP için sadece öğle araları müsait olması, Öğrencilerin devamsızlık yapmaları, Velilerin yeterli bilgi sahibi olmadıkları için bu tür kurslara karşı ön yargılı olmaları.								
Stratejiler	S.1. Öğrencilerin Türkçe dersindeki eksikleri tespit edilerek İYEP aracılığıyla akademik yeterliklerinin artırılması sağlanacaktır. S.2 Öğrencilerin matematik derslerindeki eksikleri tespit edilerek İYEP aracılığıyla akademik yeterliklerinin artırılması sağlanacaktır. S.3 Dijital platformlar aracılığıyla öğrencilerin tamamlayıcı ve destekleyici eğitim almaları sağlanacaktır. S.4 İYEP'in ders içeriklerine katkı sağlayacak etkinlik, okuma vb aktivitelerin zenginleştirilmesi sağlanacaktır. S.5 İYEP içerikleri öğrencinin hazır bulunuşluk seviyesi dikkate alınarak hazırlanacaktır. S.6 Öğrencilerin devamsızlık nedenleri tespit edilerek devamsızlığa neden olan etmenler giderilecektir.								
Maliyet Tahmini	8.000,00								
Tespitler	İYEP ve destek eğitimde dijital platformlar yerine yazılı ve görsel materyallerin daha çok kullanılması.								

İhtiyaçlar

Dijital platformlar aracılığıyla tamamlayıcı ve destekleyici eğitim almaları için öğrencilerin yaşadığı yerde teknik altyapı desteğine ihtiyaç vardır.

Performans göstergesinin Hedefe Etkisi yüzde olarak ifade edilir. Amaca hizmet edecek hedeflerin tamamı %100 başarı performansı olarak düşünülerek tüm hedeflerinin toplamı %100'lük oranı bulmalıdır.(Örneğin pg1 %25+pg2 %25+pg3 %25+pg4 %25 toplamı %100)

TEMA	EĞİTİM-ÖĞRETİMDE KALİTE								
Amaç 2	Öğrencilere medeniyetimizin ve insanlığın ortak değerleriyle çağın gereklerine uygun bilgi, beceri, tutum ve davranışlar kazandırılacaktır.								
Hedef 2.1	Öğrencilere evrensel değerler, sağlıklı yaşam ve çevre bilinci duyarlılığı kazandırılacaktır.								
Performans Göstergeleri	Hedef Etkisi	Başlangıç Değeri	2024	2025	2026	2027	2028	İzleme Sıklığı	Rapor Sıklığı
PG 2.1.1 Öğrenci başına okunan kitap sayısı	30	8	11	13	15	17	21		
PG 2.1.2 Sağlıklı ve dengeli beslenme ile ilgili verilen eğitim sayısı	15	23	26	30	34	39	41		
PG 2.1.3 Sağlıklı ve dengeli beslenme ile ilgili verilen eğitime katılan öğrenci sayısı	15	20	23	26	29	34	37		
PG 2.1.4 Çevre bilincinin artırılmasına yönelik verilen eğitim sayısı	10	1	2	3	5	7	7		
PG 2.1.5 Çevre bilincinin artırılmasına yönelik verilen eğitimlere katılan öğrenci sayısı	10	40	46	50	55	70	75		
PG 2.1.6 Nezaket kurallarına yönelik yapılan etkinlik sayısı	10	2	2	3	5	7	8		
PG 2.1.7 Nezaket kurallarına yönelik yapılan etkinliklere katılan öğrenci sayısı	10	40	46	55	60	70	75		
Koordinatör Birim	Okul İdaresi, Sınıf Öğretmenleri, Rehber Öğretmen								
İş birliği Yapılacak Birimler	İlçe Sağlık Birimleri, Belediyeler, İl ve İlçe Milli Eğitim Müdürlükleri								
Riskler	Öğrencilere aile de kitap okuma ve sağlıklı beslenme konusunda yeterince rol model olacak kişilerin olmaması. Yeterli eğitimlerin sağlanamaması								
Stratejiler	S1 Okul kütüphanesi zenginleştirilecek, öğrencilerin kütüphaneden yararlanması sağlanacaktır. S2 Türkçe dersinde ders saatinin bir bölümü okumaya ayrılacak ve okul müdürlüğünce planlanan zamanlarda okuma etkinlikleri düzenlenecektir. S3 Serbest etkinlikler saati, öğrencilerin sanatsal, sportif ve kültürel faaliyetlere katılım sağlanacağı şekilde düzenlenecektir. S4 Öğrencilerin çevre bilincinin artırılmasına yönelik etkinlikler yapılacaktır. S5 Öğrencilere sağlıklı ve dengeli beslenmelerine yönelik bilgilendirme eğitimleri ve etkinli								

	<p>kler yapılacaktır.</p> <p>S6 Öğrencilere, nezaket ve görgü kuralları konusunda eğitimler verilerek konuya ilişkin etkinlikler düzenlenecektir.</p>
Maliyet Tahmini	10.000,00
Tespitler	<p>Yapılan eğitimlere velilerin katılım oranının az olması.</p> <p>Verilen eğitimlerin sadece okulda kalması günlük hayatta uygulanması için velilerin yeterli desteği sağlamaması.</p>
İhtiyaçlar	<p>Eğitimler için diğer kurumlarla iş birliklerinin yapılması</p> <p>Bilgilendirme için afiş, broşür gibi materyallerin sağlanması</p>

TEMA	EĞİTİM-ÖĞRETİMDE KALİTE								
Amaç 3	Temel eğitimde öğrencilerin kaliteli eğitime erişimleri fırsat eşitliği temelinde artırılarak bilişsel, duyuşsal ve fiziksel olarak çok yönlü gelişimleri sağlanacak ve temel hayat becerilerini edinmiş öğrenciler yetiştirilecektir.								
Hedef 3.1	Öğrencilerin bilimsel, kültürel, sanatsal, sportif ve toplum hizmeti alanlarında ders dışı etkinliklere katılım oranı artırılabacaktır.								
Performans Göstergeleri	Hedef Etkisi	Başlangıç Değeri	2024	2025	2026	2027	2028	İzleme Sıklığı	Rapor Sıklığı
PG 3.1.1 Okulda bir eğitim ve öğretim döneminde bilimsel, kültürel, sanatsal ve sportif alanlarda en az bir faaliyete katılan öğrenci oranı (%)	25	10	12	16	19	21	24		
PG 3.1.2 Bir eğitim ve öğretim yılında en az iki sosyal sorumluluk ve toplum hizmeti çalışmalarına katılan öğrenci oranı (%)	25	3	6	10	12	15	18		
PG 3.1.3 Bir eğitim ve öğretim yılında yerel, ulusal ve uluslararası proje, yarışma vb. etkinliklere katılan öğrenci oranı (%)	20	4	7	10	14	16	20		
PG 3.1.4 Okulda bir eğitim ve öğretim yılında geleneksel çocuk oyunları alt başlığında en az bir faaliyete katılan öğrenci oranı (%)	20	9	12	15	18	20	23		
PG 3.1.5 Okulda bir eğitim ve öğretim yılında geleneksel çocuk oyunlarına yönelik olarak düzenlenen alan/meکان sayısı.	10	1	1	2	2	2	2		
Koordinatör Birim	Okul İdaresi, Sınıf Öğretmenleri								
İş birliği Yapılacak Birimler	Gençlik ve Spor Müdürlüğü, İlçe Milli Eğitim Müdürlüğü								
Riskler	-Okul dışı imkânların oluşturulmasında ilgili kurum ve kuruluşların yeterli desteği göstermemesi, - Yaz dönemlerinde bölgesel değişim programlarına yeterli talep olmaması, - Öğrencilerin sosyal girişimcilik konusundaki isteksizliği, - Okullara kaynak aktarılmasında kullanılacak kriterlerin belirsiz olması,								
Stratejiler	S1 Her bir öğrencinin bir kulüp faaliyetinde aktif olarak yer alması sağlanarak kulüp faaliyetlerinin etkinliği artırılabacaktır. S2 Öğrencilerin seviyelerine uygun olarak toplumsal sorunların çözümüne katkı sağlamak ve farkındalık oluşturmak amacıyla afet ve acil durum, çevre, eğitim, spor, kültür ve turizm, sağlık ve sosyal hizmetler alanlarında toplum hizmeti faaliyetlerine katılımları artırılabacaktır.								

	<p>S3 Okul bünyesinde yarışmalar düzenlenecektir.</p> <p>S4 Diğer kurum ve kuruluşlarla iş birliği içerisinde yürütülen bilimsel, sosyal, kültürel, sanat sal ve sportif alanlardaki faaliyetler artırılacaktır.</p> <p>S5 Okul bahçeleri çocukların geleneksel oyunlarla vakit geçirmelerini sağlayacak ve gelişimlerini destekleyecek şekilde etkin olarak kullanılacaktır.</p> <p>S6 Okul bünyesinde etkinlikler düzenlenecektir.</p> <p>S7 Öğrencilerin yerel, ulusal ve uluslararası proje ve yarışmalara katılmaları teşvik edilecektir.</p> <p>S8 Eokul sisteminde bulunan sosyal etkinlik modülünde gerçekleştirilen etkinlikler işlenecektir.</p> <p>S9 Okul bahçeleri geleneksel çocuk oyunlarına yönelik düzenlenecektir.</p> <p>S10 Öğrenci seviyesi ve öğretim programı kazanımlarına uygun olarak geleneksel çocuk oyunları ders içi etkinliklerde kullanılacaktır.</p> <p>S11 Eğitim- öğretim yılı içerisinde okullarda geleneksel çocuk oyunları şenliği yapılacaktır.</p>
Maliyet Tahmini	15.000,00
Tespitler	<ul style="list-style-type: none"> - İlgili kurum ve kuruluşlarla iş birliği çalışmaları, - Okul bahçelerinin öğrencilerin çok yönlü gelişimini destekleyecek şekilde tasarlanması ve dersler ile ders dışı etkinliklerin kültürel kazanımlarla desteklenmesi, - Okul ve mahalle spor kulüpleri ile bölgesel değişim programları ve şartları elverişsiz okulların öğrenci ve öğretmenlerinin desteklenmesi için finansman sağlanması, - Okullar arası farklılıkları tespit etmek ve kaynakları adaletli bir şekilde paylaşmak için sistem kurulması, - Hedeflenen başarıyı gösteremeyen öğrencilerin desteklenmesine yönelik mekanizmaların oluşturulması.
İhtiyaçlar	<p>Okul bahçelerindeki oyun alanlarını düzenleme çalışmalarının yapılması.</p> <p>İlgili kurumlarla iş birliği çalışmalarının yapılması.</p>

TEMA	KURUMSAL KAPASİTE								
Amaç 4	Eğitim ortamlarının fiziki imkânları geliştirilecektir.								
Hedef 4.1	Temel eğitimde okulların niteliğini arttıracak uygulama ve çalışmalara yer verilecektir.								
Performans Göstergeleri	Hedefe Etkisi	Başlangıç Değeri	2024	2025	2026	2027	2028	İzleme Sıklığı	Rapor Sıklığı
PG 4.1.1 İyileştirilen fiziki mekân (derslikler, spor salonu, kütüphaneler, atölyeler vb.) sayısı.	100	100	50	55	60	70	75		
Koordinatör Birim	Okul İdaresi								
İş birliği Yapılacak Birimler	Belediyeler, Kamu idareleri								
Riskler	Belirlenen eksiklikler için yeterli bütçenin olmaması Yapılacak fiziki mekanlar için okullarda yeterli alanın olmaması								
Stratejiler	S1 Fiziki mekânların iyileştirilmesi için kamu idareleri, belediyeler ve işverenlerle iş birlikleri yapılacaktır. S2 Atölye ve laboratuvarların iyileştirilmesi için sektör ile iş birlikleri yapılacaktır.								
Maliyet Tahmini	30.000,00								
Tespitler	İş birliği yapılacak birimlerden olumlu geri dönüşlerin olmaması Maliyet konusunda yeterli parasal kaynakların olmaması								
İhtiyaçlar	Fiziki mekan için yeterli alanların oluşturulması Oluşturulacak alanlar için malzeme desteği								

TEMA	KURUMSAL KAPASİTE								
Amaç 5	Okulun eğitimin temel ilkeleri doğrultusunda niteliğini artırmak amacıyla kurumsal kapasite geliştirilecektir.								
Hedef 5.1	Eğitim ve öğretimin sağlıklı ve güvenli bir ortamda gerçekleştirilmesi için okul sağlığı ve güvenliği geliştirilecektir.								
Performans Göstergeleri	Hedefe Etkisi	Başlangıç Değeri	2024	2025	2026	2027	2028	İzleme Sıklığı	Rapor Sıklığı
PG 5.1.1 Okulda yaşanan kaza sayısı	10	1	1	0	0	0	0		

PG 5.1.2 Bağımlılıkla mücadele ile ilgili konularda eğitim alan öğrenci ve öğretmen sayısı	10	46	46	50	55	60	70		
PG 5.1.3 Akran zorbalığı ve siber zorbalıkla ilgili konularda eğitim alan öğretmen, öğrenci ve veli sayısı	10	55	55	60	70	80	90		
PG 5.1.4 Sağlıklı beslenme ve obezite ile ilgili konularda verilen eğitim alan öğrenci, öğretmen ve veli sayısı	10	60	60	65	70	75	90		
PG 5.1.5 Hijyen, gıda güvenliği, bulaşıcı hastalıklar ile ilgili konularda verilen eğitim alan öğrenci, öğretmen ve personel sayısı	20	2	2	50	70	80	90		
PG 5.1.6 Sivil savunma eğitimlerine katılan öğrenci ve öğretmen sayısı	20	10	10	50	70	80	90		
PG 5.1.7 Afet ve acil durum tatbikat sayısı	20	4	4	4	4	4	4		
Koordinatör Birim	Okul İdaresi, Sınıf Öğretmenleri, Rehberlik Servisi								
İş birliği Yapılacak Birimler	Yenice Belediyesi, İlçe Sağlık Müdürlüğü, İlçe Milli Eğitim Müdürlüğü								
Riskler	Eğitimlerin yetersiz olması								
Stratejiler	<p>S1 Eğitim ortamları iş sağlığı ve güvenliği yönergesine uygun hâle getirilecektir.</p> <p>S2 Öğrenci, öğretmen ve velilerde farkındalık oluşturmak için bağımlılıkla mücadele, akran zorbalığı, siber zorbalık, sağlıklı beslenme ve obezite, hijyen, bulaşıcı hastalıklar ve gıda güvenliği gibi konularda alan uzmanları ile iş birliğinde eğitimler düzenlenecektir.</p> <p>S3 Doğa, insan ve teknoloji kaynaklı (deprem, sel, heyelan, yangın, çığ ve salgın hastalıklar vd.) afetlere karşı gerekli tedbirlerin alınması için çalışmalar yapılacaktır.</p> <p>S4 Doğa, insan ve teknoloji kaynaklı (deprem, sel, heyelan, yangın, çığ ve salgın hastalıklar vd.) konularında alan uzmanları ile iş birliğinde öğretmen ve öğrencilere farkındalık eğitimleri verilecektir.</p> <p>S5 Okulun afet ve acil durum eylem planının güncel tutulması sağlanacaktır.</p> <p>S6 Afet ve acil durum tatbikatları düzenlenecektir.</p>								
Maliyet Tahmini	5.000,00								
Tespitler	Okulun sonradan iş sağlığı ve güvenliği yönergesine uygun hâle getirilmesi zorluklar içermektedir. Maliyet konusunda yeterli parasal kaynakların olmaması								
İhtiyaçlar	Okulun iş sağlığı ve güvenliği yönergesine uygun hâle getirilecektir Oluşturulacak alanlar için malzeme desteği								

TEMA	KURUMSAL KAPASİTE								
Amaç 6	Eğitim ve öğretimin niteliğinin geliştirilmesi sağlanacaktır.								
Hedef 6.1	Kurum personelinin mesleki gelişimlerinin artırılması sağlanacaktır.								
Performans Göstergeleri	Hedefe Etkisi	Başlangıç Değeri	2024	2025	2026	2027	2028	İzleme Sıklığı	Rapor Sıklığı
PG 6.1.1 Hizmet içi eğitim alan yönetici ve öğretmen sayısı	20	5	5	12	12	12	12		
PG 6.1.2 Eğitim alan yardımcı personel sayısı	20	2	2	2	2	2	2		
PG 6.1.3 Uzaktan hizmet içi eğitime katılan öğretmen sayısı	10	1	1	12	12	12	12		
PG 6.1.4 Ulusal ve uluslararası projelere katılım sağlayan öğretmen sayısı	10	0	0	1	2	2	3		
PG 6.1.5 Öğretmenlere yönelik düzenlenen eğitim sayısı	10	2	2	5	6	8	9		
PG 6.1.6 Yöneticilere yönelik düzenlenen eğitim sayısı	10	0	0	2	3	4	5		
PG 6.1.7 Yüksek lisans eğitimini sürdüren/ tamamlayan öğretmen ve yönetici sayısı	10	1	1	1	2	2	3		
PG 6.1.8 Doktora eğitimini sürdüren/tamamlayan öğretmen ve yönetici sayısı	10	0	0	0	1	1	1		
Koordinatör Birim	Okul İdaresi								
İş birliği Yapılacak Birimler	İlçe Milli Eğitim, Üniversiteler								
Riskler	Eğitimlerin öneminin farkına varılmaması								
Stratejiler	<p>S1 Okul yöneticilerinin ve öğretmenlerin mesleki gelişim ihtiyaçları tespit edilerek bu ihtiyaçları gidermeye yönelik bir mesleki gelişim planı hazırlanacaktır.</p> <p>S2 Bakanlık, diğer kurum ve kuruluşlarla yapılan iş birlikleri kapsamında yardımcı personelin görev alanı ile ilgili iş başı eğitim almaları sağlanacaktır.</p> <p>S3 Okul öğretmenlerinin alanlarında mesleki gelişimlerini ve öğretmenlik yeterliklerini geliştirmek için mahalli ve merkezi düzeyde eğitim almaları sağlanacaktır.</p> <p>S4 Okul yöneticilerinin ve öğretmenlerin dijital platformlar aracılığıyla verilen eğitimlere katılmaları teşvik edilecektir.</p> <p>S5 Okul personelinin motivasyon, iş doyum ve kurumsal bağlılık düzeylerini artıracak</p>								

	çalışmalar yapılacaktır.
Maliyet Tahmini	10.000,00
Tespitler	Yüz yüze verilen eğitimlerin daha verimli olduğu belirlendi.
İhtiyaçlar	Yüz yüze eğitim verecek eğitmen

4.BÖLÜM

MALİYETLENDİRME

4. MALİYETLENDİRME

Müdürlüğümüz stratejik planında 4 amaç bulunmaktadır. Söz konusu amaçlara ilişkin bütçe dağılımları 5 yıllık olarak alttaki tabloda belirtilmiştir. Tabloda görüldüğü üzere son iki yılın gelir ve giderlerinde yaşanan artıştan hareketle hazırlanan beş yıllık maliyetlendirme sonucunda Müdürlüğümüzün tahmini olarak 759.00 TL'lik bir harcama yapacağı düşünülmektedir. Plan dönemi amaç maliyetlerine ilişkin alttaki tabloda ayrıntılı bilgiye yer verilmiştir.

Tablo ... Tahmini Maliyet Tablosu

	2024	2025	2026	2027	2028	Toplam Maliyet
Amaç 1	8.000	10.000	13.000	15.000	17.000	63.000
Amaç 2	10.000	12.500	15.000	18.000	20.000	75.500
Amaç 3	15.000	20.000	23.000	25.000	28.000	111.000
Amaç 4	30.000	32.500	35.000	37.000	40.000	174.500
Amaç 5	5.000	10.000	13.000	15.000	20.000	63.000
Amaç 6	10.000	12.500	15.000	18.000	20.000	75.500
Genel Yönetim Giderleri	25.000	50.000	80.000	100.000	130.000	385.000
TOPLAM	103.000	147.500	194.000	228.000	275.000	947.500

5.BÖLÜM

İZLEME VE DEĞERLENDİRME

5. İZLEME VE DEĞERLENDİRME

Stratejik planlarda yer alan amaç ve hedeflere ulaşma durumlarının tespiti ve bu yolla stratejik planlardaki amaç ve hedeflerin gerçekleştirilebilmesi için gerekli tedbirlerin alınması izleme ve değerlendirme ile mümkün olmaktadır. Stratejik Planda yer alan performans göstergelerinin gerçekleşme durumlarının tespiti yılda iki kez yapılacaktır. Her yılın ilk altı ayında ilgili hedefe ait performans göstergelerinin performans düzeyi dikkate alınarak yapılan izlemenin ardından, yılsonu itibarıyla hedeflenen değere ulaşıp ulaşılmadığının analizi yapılacaktır.

EKLER:

Ek-1 Okul/kurumlar tarafından uygulanan anketlerin sonuçları ile tablolar şeklinde yer verilecektir.

Ek-2 Stratejik Plan Mimarisi

1. Eğitime ve Öğretime Erişim ve Katılım

1.1. Okula devam ve tamamlama

- 1.1.1. Sınıf tekrarı
- 1.1.2. Okulu bırakma
- 1.1.3. Devamsızlık

1.2. Ders Dışı etkinliklere katılım

- 1.2.1. Kulüp faaliyetleri
- 1.2.2. Gezi, Fuar ve Gözlem Faaliyetleri
- 1.2.3. Sosyal Sorumluluk Faaliyetleri
- 1.2.4. Bölgesel (yerel), Ulusal ve Uluslararası Proje, Yarışma vb. Etkinliklere Katılım

1.3. Özel eğitime ihtiyaç duyan bireylerin erişimi

1.4. Destekleme ve yetiştirme kurslarına katılım ve devam

1.5. Özel politika gerektiren grupların eğitim ve öğretime erişimi (göçmenler, romanlar, mevsimlik tarım işçilerinin çocuklarının eğitimi vd.)

1.6. Uzaktan eğitim faaliyetlerine katılım

1.7. Bir üst öğrenime geçiş

1.8. Mezuniyet oranı

2. Eğitim ve Öğretimde Kalite

2.1. Akademik Kazanımlar

- 2.1.1. Türkçe ve yabancı dil
 - 2.1.1.1. Dinleme
 - 2.1.1.2. Konuşma
 - 2.1.1.3. Okuma
 - 2.1.1.4. Yazma
 - 2.1.1.5. Okunan Kitap Sayısı
 - 2.1.1.6. Okuma, Yazma ve Konuşma Etkinlikleri
- 2.1.2. Matematik
- 2.1.3. Fen Bilimleri
- 2.1.4. Sosyal Bilimler
- 2.1.5. Meslek Dersleri
- 2.1.6. Eğitim Bilişim Ağı

2.2. 21.yy. Becerileri

- 2.2.1. STEM
- 2.2.2. Yapay Zekâ
- 2.2.3. Çevre ve İklim Değişikliği
 - 2.2.3.1. Kaynakların Tasarruflu Kullanımı

- 2.2.4. Finansal Okuryazarlık
- 2.2.5. Dijital Okuryazarlık
- 2.2.6. İletişim ve İş Birliği
- 2.2.7. Bilgi ve Medya Okuryazarlığı
- 2.2.8. Girişimcilik
- 2.2.9. Sosyal ve Kültürlerarası Beceriler
- 2.2.10. Problem Çözme Becerileri (Matematiksel problem çözmeden çatışma çözmeye kadar detaylandırılabilir.)
- 2.2.11. Eleştirel Düşünme Becerileri
- 2.2.12. *Yaratıcılık (Yenilikçilik) ve Bilimsel Araştırma Becerileri
- 2.2.13. Veri Okuryazarlığı
- 2.2.14. Sürdürülebilirlik ve İleri Dönüşüm

2.3. Toplumsal Yaşam Becerileri

- 2.3.1. Sevgi, Saygı, Adalet ve Hoşgörü Kazanımları
- 2.3.2. Ahlaki ve Etik Değerler

2.4. Değerler Eğitimi

- 2.4.1. Okul Hizmetlerine Katılım (temizlik, bakım vb.)
- 2.4.2. Sosyal Sorumluluk Çalışmaları

2.5. Ölçme ve Değerlendirme

- 2.5.1. Okul Sınavları
- 2.5.2. Ulusal Sınavlar
- 2.5.3. Ulusal ve Uluslararası Faaliyetlerde Alınan Dereceler

2.6. Sektöre, Üst Öğrenime Hazırlık ve İstihdam

- 2.6.1. Atölye Eğitimleri
- 2.6.2. Staj Eğitimleri
- 2.6.3. Buluş, Patent, Endüstriyel Tasarım, Marka ve Faydalı Model
- 2.6.4. Mesleki Alan Etkinlikleri
- 2.6.5. Mesleki Eğitime Katkı Sağlayacak İş Birlikleri

2.7. Rehberlik

- 2.7.1. Eğitsel Rehberlik
- 2.7.2. Mesleki Rehberlik
- 2.7.3. Kişisel Rehberlik
- 2.7.4. Oryantasyon
- 2.7.5. Aile rehberliği

3. Kurumsal Kapasite

3.1. Fiziksel İmkânlar ve Donatım

- 3.1.1. Derslikler
- 3.1.2. Spor Salonu
- 3.1.3. Kütüphane
- 3.1.4. Çok amaçlı Salon
- 3.1.5. Öğretmenler Odası
- 3.1.6. İdari Bölümler
- 3.1.7. Okul Bahçesi

- 3.1.8. Atölyeler
- 3.1.9. Laboratuvarlar
- 3.1.10. Yatakhane/Pansiyon
- 3.1.11. Yemekhane
- 3.1.12. Tuvaletler
- 3.1.13. Oyun Alanları
- 3.1.14. Bilişim Sınıfları

3.2. Mali Yönetim

- 3.2.1. Döner Sermaye Gelirleri
- 3.2.2. Mal ve Hizmet Alımları
- 3.2.3. Enerji Verimliliği
- 3.2.4. Kaynak Tasarrufu

3.3. İnsan kaynakları

- 3.3.1. Öğretmenlerin Mesleki Gelişimi
 - 3.3.1.1. Okul Temelli Mesleki Gelişim Faaliyetleri
 - 3.3.1.2. Öğretmen Bilişim Ağı
 - 3.3.1.3. Mahalli Hizmet İçi Eğitimler
 - 3.3.1.4. Aday Öğretmenlik
 - 3.3.1.5. Mentorluk ve Koçluk
 - 3.3.1.6. Ulusal ve Uluslararası İyi Uygulama Örnekleri
 - 3.3.1.7. Personel Ödül Yönetimi
- 3.3.2. Okul Yöneticilerinin Mesleki Gelişimi
 - 3.3.2.1. Öğretmen Bilişim Ağı
 - 3.3.2.2. Mahalli Hizmet İçi Eğitimler
 - 3.3.2.3. Mentorluk ve Koçluk
 - 3.3.2.4. Ulusal ve Uluslararası İyi Uygulama Örnekleri
- 3.3.3. Destek Personelinin Mesleki Gelişimi
- 3.3.4. Motivasyon
- 3.3.5. İş Doyumu
- 3.3.6. Oryantasyon
- 3.3.7. Personelin İyi Olma Hali

3.4. Organizasyon

- 3.4.1. Görev Dağılımı
- 3.4.2. Kurul ve Komisyonlar
- 3.4.3. Okul Aile Birliği
- 3.4.4. Katılımcılık
- 3.4.5. Şeffaflık ve Hesap Verebilirlik
- 3.4.6. İzleme ve Değerlendirme
- 3.4.7. Bilgi ve İletişim Teknolojilerinden Yararlanma
- 3.4.8. Öğrenci İşlerinin Yönetimi
- 3.4.9. Kurum İçi İletişim
- 3.4.10. Okul Toplum İlişkileri
- 3.4.11. Kurumlar Arası İletişim ve İş Birliği

3.5. Okul Saęlıęı ve Gvenlięi

- 3.5.1. Kantin
- 3.5.2. Tuvaletler
- 3.5.3. Temizlik ve Hijyen Farkındalıęı
- 3.5.4. Saęlıklı Beslenme ve Obezite
- 3.5.5. Bulařıcı Hastalıklar
- 3.5.6. Baęımlılıkla Mcadele
- 3.5.7. Gıda Gvenlięi
- 3.5.8. Okul evresi Gvenlięi
- 3.5.9. İř Saęlıęı ve Gvenlięi (Okul Kazaları, Atlye Denetimleri vb.)
- 3.5.10. Zorbalık ve řiddet

3.6. Sivil Savunma

- 3.6.1. İlk Yardım ve Acil Durum
- 3.6.2. Afet riski azaltma
 - 3.6.2.1. Deprem
 - 3.6.2.2. Sel
 - 3.6.2.3. Heyelan
 - 3.6.2.4. Yangın
 - 3.6.2.5. ıę
 - 3.6.2.6. Salgın hastalıklar

EK-3 Örnek İzleme ve Değerlendirme Şablonu

2024-2025 Eğitim Öğretim Yılı Stratejik Plan İzleme ve Değerlendirme Tablosu					
A1					
H1.1					
Hedef 1.1 Performansı					
Sorumlu Birim					
Performans Göstergesi	Hedefe Etkisi (%)	Plan Dönemi Başlangıç Değeri *(A)	İzleme Dönemindeki Yıl Sonu Hedeflenen Değer (B)	İzleme Dönemindeki Gerçekleşme Değeri (C)	Performans (%) (C-A)/(B-A)
PG 1.1.1 Her dönem sınıf velilerine yönelik düzenlenen etkinlik sayısı	60	0	1	1	100
PG 1.1.2 En az bir aile eğitimi alan veli oranı (%)	40	25	75	60	70
Hedefe İlişkin Değerlendirmeler					
2024-2025 eğitim öğretim yılında PG 1.1.1 için performansın %100 oranında gerçekleştiği görülmektedir. 2024-2025 eğitim öğretim yılında PG 1.1.2 için performansı %70 oranında gerçekleştiği göz önünde bulundurularak ailelerin eğitim faaliyetlerine katılımının artırılması için sınıf rehber öğretmenleri aracılığıyla telefon görüşmeleri yapılması planlanmıştır.					

* 2024-2028 dönemini kapsayan stratejik plan için 2023 yılsonu değeridir.

**Her yılın ilk altı ayında, ilgili hedefe ait performans göstergelerinin performans düzeyi dikkate alınarak izlemenin yapıldığı yılın sonu itibarıyla hedeflenen değere ulaşıp ulaşılamayacağını analizi yapılır. Hedeflene değere ulaşılmasını engelleyecek hususlar ve riskler varsa değerlendirilir. Hedeflenen değere ulaşılmasını sağlayacak temel tedbirler kısaca yer verilir.

*PG 1.1.1'in performansının hedefe etkisinin çarpımı ile PG 1.1.2'nin performansının hedefe etkisinin çarpımları sonucunun toplanmasıyla elde edilir. $(\%100 \times \%60) + (\%70 \times \%40) = \%60 + \%28 = \%88$